



Superservicios

Superintendencia de Servicios
Públicos Domiciliarios



DNP Departamento
Nacional
de Planeación



GOBIERNO DE COLOMBIA

Casos especiales: INSTALACIÓN

Al Ejecutar XBRL Express presenta el mensaje

“Could not create the Java Virtual Machine”

Al Ejecutar XBRL Express presenta el mensaje “Could not create the Java Virtual Machine”

Cuando se ejecuta la herramienta XBRL Express.



Se despliega un mensaje como el relacionado a continuación “Could not create the Java Virtual Machine”



CAUSAS Y MANEJO

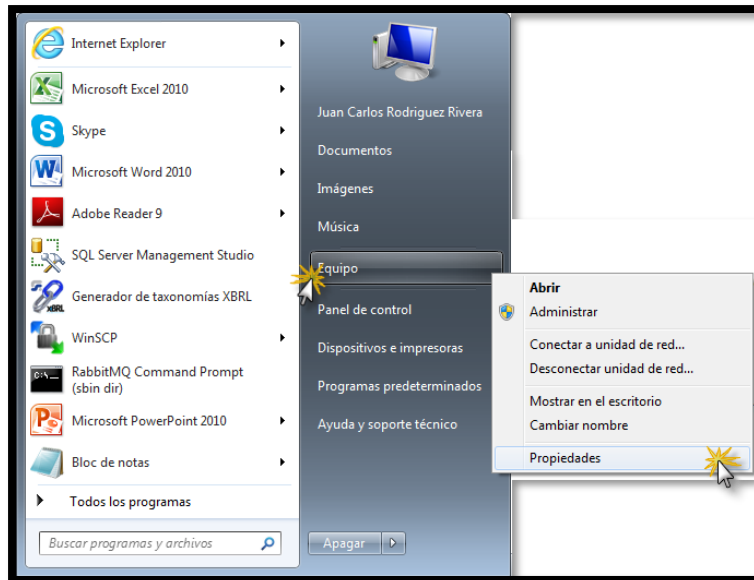
Existen múltiples causas posibles para este comportamiento, en este documento nos centraremos en las dos principales.

Para cualquiera de las dos es necesario tener claro si el sistema operativo funciona a 32 bits o a 64 bits.

A continuación, se describen los pasos necesarios al respecto:

Para Windows 8.

1. Pulsar sobre el botón de inicio de Windows
2. Pulsar con el botón derecho del mouse sobre el texto “Equipo”.
3. Pulsar sobre la opción “Propiedades del nuevo menú desplegado



4. Verificar los bits a los que funciona el sistema operativo



Ver información básica acerca del equipo

Edición de Windows
Windows 7 Enterprise
Copyright © 2009 Microsoft Corporation. Reservados todos los derechos.
Service Pack 1

Sistema

Evaluación:	2.2 Evaluación de la experiencia en Windows
Procesador:	Intel(R) Core(TM) i5-3470 CPU @ 3.20GHz 3.20 GHz
Memoria instalada (RAM):	8,00 GB (7,88 GB utilizable)
Tipo de sistema:	Sistema operativo de 64 bits
Lápiz y entrada táctil:	La entrada táctil o manuscrita no está disponible para esta pantalla

Configuración de nombre, dominio y grupo de trabajo del equipo

Nombre de equipo:	S026292	Cambiar configuración
Nombre completo de equipo:	S026292.supersociedades.local	
Descripción del equipo:		
Dominio:	supersociedades.local	

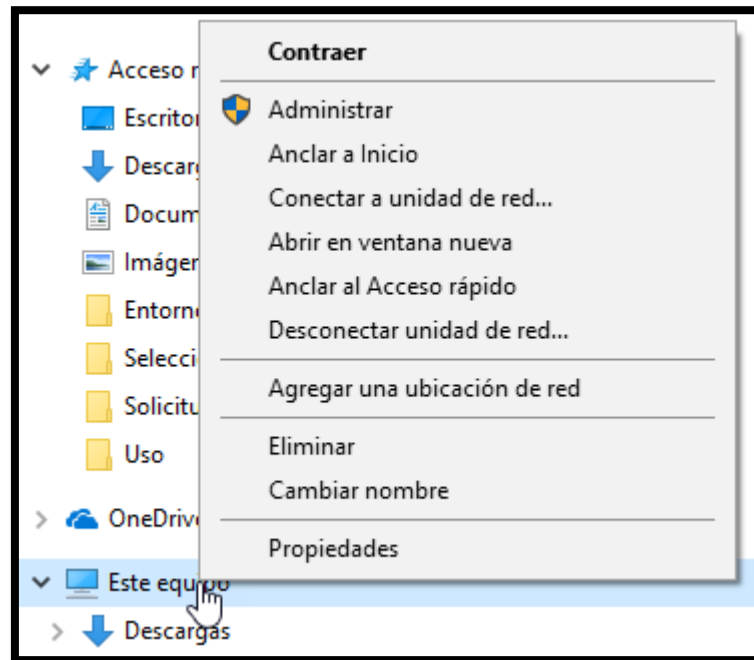
Activación de Windows

Windows está activado
Id. del producto: 55041-007-1918952-86542 [Cambiar la clave de producto](#)

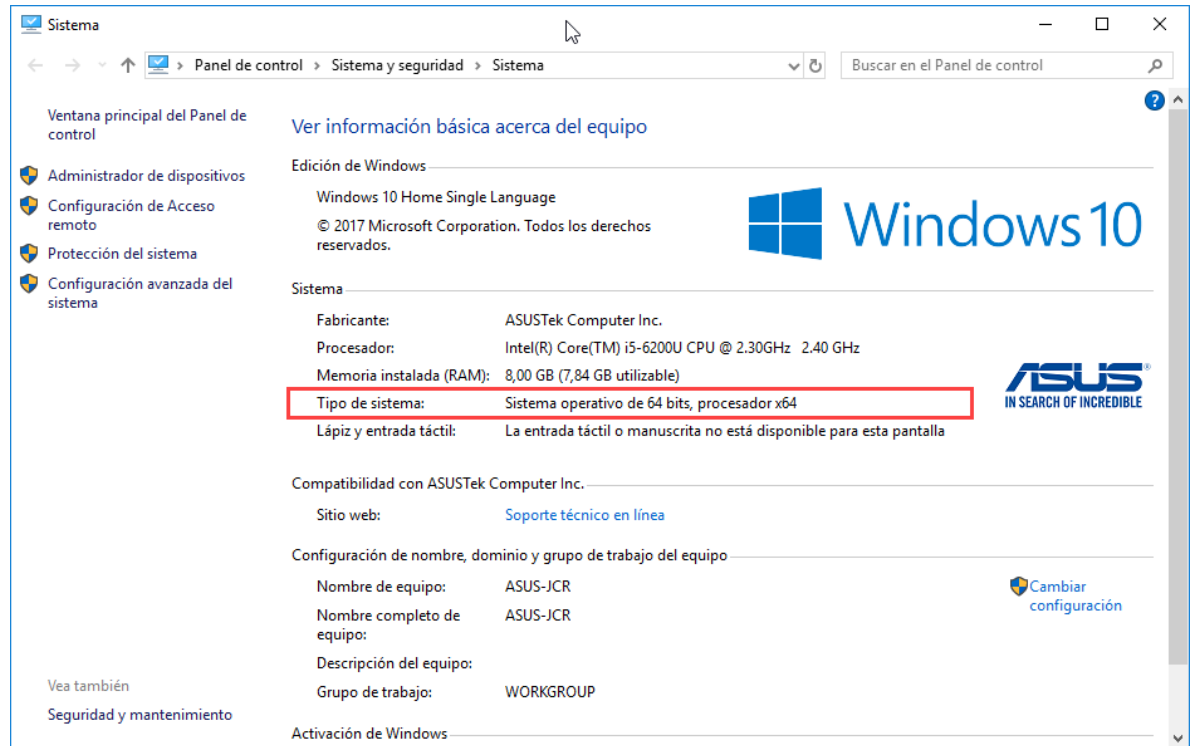
Obtener más información en línea...

Para Windows 10.

1. Pulsar sobre el botón de inicio de Windows
2. Pulsar sobre el botón “Explorador de Windows”.
3. Pulsar con el botón derecho sobre la opción “Este equipo”



4. Seleccionar la opción “Propiedades”



CAUSAS

Causa 1

El computador donde se encuentra instalado el XBRL Express presenta situaciones con la máquina virtual de Java.

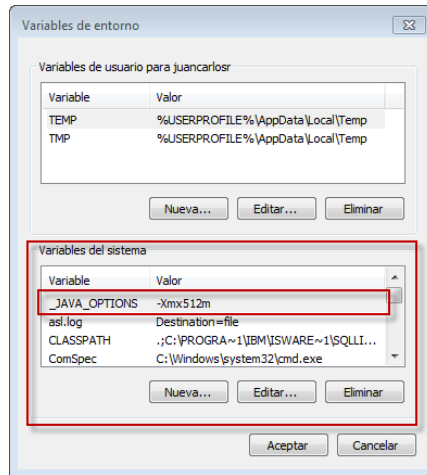
Tratamiento de la causa 1

SOLUCION 1

Configurar variable de entorno.

1. Abrir el Panel de control
2. Sistema
3. Configuración Avanzada del Sistema
4. Variables de entorno
5. En Variables del sistema, dar clic en Nueva
6. Nuevo Nombre de variable: `_JAVA_OPTIONS`
7. Nuevo Valor de variable: `-Xmx512m`
8. Dar clic en Aceptar

La ventana de variables de entorno debe desplegar la nueva variable de la siguiente forma:



9. Reiniciar el computador y volver a ejecutar

SOLUCION 2

No es una solución definitiva, sin embargo, permite generar un archivo que puede ayudar a identificar la situación:

1. Abrir el “Símbolo del sistema” como administrador.
 - a. Windows 7:
 - i. Presionar la tecla Windows del teclado para que aparezca el menú Inicio (o hacer clic en Inicio)
 - ii. Clic en “Todos los programas > Accesorios”
 - iii. Clic derecho sobre el “Símbolo del sistema” y
 - iv. Clic en “Ejecutar como administrador”
 - b. Windows 8:
 - i. Presionar la tecla Windows y simultáneamente la tecla X
 - ii. clic sobre “Simbolo de Sistema (Administrador)”
2. Ubicarse en la carpeta donde está instalado IExpress
(Generalmente c:\Program Files\ Reporting Standard XBRL)
3. Digitar el comando “Iexpress.exe --rs-debug”

Este comando ejecutará el programa XBRL Express en un modo especial.
4. Ubicar en la misma carpeta el archivo con nombre “rs-launch.log”

5. Enviar el archivo “rs-launch.log” a la cuenta de correo de soporte para consultar la situación y establecer la causa de no ejecución

FIN DEL DOCUMENTO